

## Skadedyr i vinterraps under blomstring

Under blomstringen kan der være behov for at bekæmpe skulpesnudebiller og skulpegalmg i vinterraps. De senere år har angrebene været overvejende svage. Ved kraftige angreb af skulpegalmg kan der ikke opnås en effektiv bekæmpelse med én sprøjtning.

Promilleafgiftsfonden for landbrug



Den Europæiske Union ved Den Europæiske Fond for Udvikling af Landdistrikter og Ministeriet for Fødevarer, Landbrug og Fiskeri har deltaget i finansieringen af projektet.

## Bekæmpelse af skulpesnudebiller

Skulpesnudebillerne søger ind i vinterrapsmarkerne fra begyndende blomstring. De skader ved at skabe indfaldsveje for skulpegalmggen. Den vejledende bekæmpelsestærskel for skulpesnudebiller er 6 biller pr. plante. Skulper under 2 cm kan angribes af skulpegalmg alene uden hjælp fra skulpesnudebiller.

## Bekæmpelse af skulpegalmg

Bekæmpelse af skulpegalmg anbefales kun, hvis man har erfaring for mere udbredte angreb på ejendommen (mange gule-brune opspringende skulper). I de fleste marker ses angreb kun i de yderste 1-2 meter af marken. Har man erfaring for mere udbredte angreb i vinterraps på ejendommen, foretages en bekæmpelse i hele marken ved begyndende flyvning af skulpegalmg. Skal der opnås en tilfredsstillende bekæmpelse ved mere udbredte angreb, er der behov for i alt 2-3 velplacerede behandlinger med omkring 5-6 dages mellemrum. Dette skyldes rapsens hurtige vækst, hvor nyvækst ikke er beskyttet (kontaktmidler), og galmggen flyvning over en længere periode (3-4 uger).

Er første generation bekæmpet tilfredsstillende, er der ikke behov for bekæmpelse af anden generation ca. 4 uger senere.

Forventet flyvetidspunkt for skulpegalmg (oftest omkring begyndende blomstring) kan følges på [Landbrugsinfo.dk](http://Landbrugsinfo.dk). Denne temperaturmodel oplyser kun om forventet flyvetidspunkt og siger ikke noget om angrebsstyrken. Antallet af skulpegalmg vil blive fulgt via gule fangbakker på et begrænset antal lokaliteter i 2012, men antallet af lokaliteter med fangbakker er ikke tilstrækkeligt til at angive bekæmpelsesbehovet.

## Doser og midler

Der findes kun få forsøg med nedsatte doser mod skadedyr i raps. Da rapsen (uanset dosis) ret hurtigt er ubeskyttet, anbefales det mod skulpesnudebiller og skulpegalmg at anvende nedsatte doser - dvs. 50-75 pct. af normaldosering. Vær opmærksom på, at normaldosering af Fastac mod skadedyr i raps efter revurderingen er nedsat fra 0,25 til 0,15 l pr. ha, hvorfor det ikke anbefales at reducere dosis for dette middel.

I tabel 1 ses en oversigt over normaldoseringer for godkendte midler i raps.

**Tabel 1.** Normaldoseringer for godkendte skadedyrsmidler i raps.

	Fastac 50	Karate 2,5 WG	Cyperb 100	Nexide CS	Mavrik 2F	Biscaya	Avaunt
Skulpesnudebiller	0,15	0,3	0,4	0,06	-	0,3	-
Skulpegalmg	0,15	0,3	0,4	0,06	-	-	-
Max. antal behandlinger pr. vækstsæson i raps	2	3	Ingen restriktioner	3	1-2*	1	1
Normaldosering, l/kg pr. ha					0,2-0,225*		0,17
Pris, kr. pr. normaldosering (inkl. afgift, ekskl. moms)	17**	66	62	51	103-116	165	204

\* Maks. 0,225 l pr. ha ved en sprøjtning og ved to sprøjtninger maks. 0,2 l pr. ha pr. behandling.

\*\* Normaldosering er efter revurderingen nedsat fra 0,25 til 0,15 l pr. ha, hvorfor det ikke anbefales at reducere dosis af dette middel.

Biscaya, Mavrik og Avaunt er ikke godkendt mod skulpegalmg, fordi der ikke foreligger forsøg, hvor effekten er belyst. Bayer oplyser dog, at der er udført 3 tyske forsøg med skulpegalmg, hvor Biscaya har haft god effekt mod skulpegalmg. Du Pont oplyser, at Avaunt ikke har effekt på skulpegalmg, mens Makhteshim Agan oplyser, at de ikke kender effekten af Mavrik mod skulpegalmg. **I et enkelt forsøg fra Litauen har Mavrik dog haft god effekt mod skulpegalmg.**

Biscayas effekt mod skulpesnudebiller er på niveau med de øvrige godkendte midler. Mavriks effekt mod skulpesnudebiller er ikke dokumenteret i forsøg, men firmaet oplyser, at der er en tilfredsstillende effekt. Avaunt har ifølge firmaet også god effekt på skulpesnudebiller.

## Hensyn til bier

Pyrethroider må over blomstrende planter kun udbringes uden for biernes flyvetid, dvs. i perioden ca. kl. 21-03 (sommertid) - tjek altid marken for bier, før en bekæmpelse foretages. Af de viste midler i tabel 1 må kun pyrethroidet Mavrik 2F samt Biscaya udsprøjtes hele døgnet, da de er uden bimerke.

## Glimmerbøsser

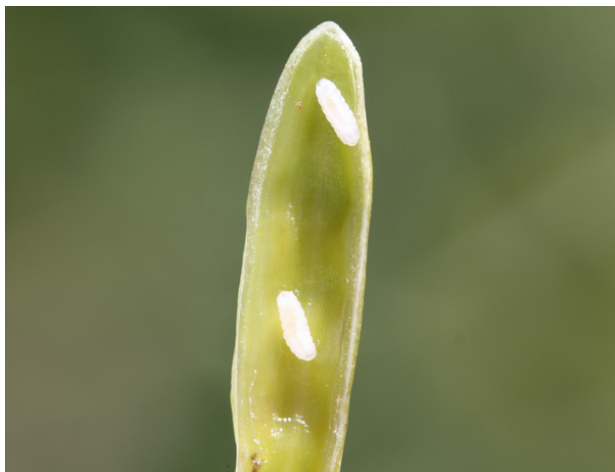
Ved begyndende blomstring er bekæmpelse af glimmerbøsser oftest ikke længere aktuell. Se yderligere om glimmerbøsser i [plantenyt nr. 527, 2012](http://plantenyt.nr.527.2012).



**Billede 1.** Skulpesnudebille.



**Billede 2.** Skulper angrebet af skulpegalmyg.



**Billede 3.** Larver af skulpegalmyg i skulpe.

**By Rich Haddock**